

CELLUON

# LASERKEY CL800BT

PROJECTION KEYBOARD

Руководство по експлуатации



Bluetooth

## **Меры безопасности**

- Не подвергать длительному воздействию тепла и прямых солнечных лучей.
- При использовании в условиях экстремальных температур возможны нарушения в работе.
- Не допускать падений и предохранять от ударов.
- Предохранять от пыли и/или влаги.
- Не использовать при наличии повреждений сетевого кабеля и штепсельной вилки.
- Использовать только оригинальный сетевой кабель/адаптер.
- Не разбирать.
- Избегайте смотреть непосредственно на источник излучения, это может повредить зрение.

## **Сведения о соответствии**

### **Соответствие требованиям FFC**

Настоящее устройство соответствует требованиям раздела 15 норм FFC.

Устройство должно удовлетворять двум следующим требованиям:

1. Устройство не должно вырабатывать помехи.
2. Устройство должно принимать любые помехи, даже если эти помехи могут отразиться на его работе.

### **Информация для пользователя**

Устройство прошло испытания и удовлетворяет ограничениям, установленным для цифровых устройств класса В в соответствии с разделом 15 норм FFC. Эти ограничения предназначены для обеспечения соответствующей защиты от вредных помех в жилых помещениях.

Настоящее устройство вырабатывает, использует и может излучать радиочастотную энергию, и при несоблюдении

инструкций по его установке и эксплуатации оно может вызывать помехи в устройствах радиосвязи. Тем не менее, производитель не дает гарантии, что такие помехи не возникнут при использовании устройства в конкретном помещении. При возникновении помех в радио и телевизионных приемниках, вызванных настоящим устройством, и наличие которых можно легко определить, выключив и включив устройство, пользователь может прибегнуть к одному из следующих способов их устранения:

- Переориентировать или изменить местоположение принимающей антенны.
- Увеличить расстояние между устройством и ресивером.
- Подключить устройство в сетевую розетку, отличную от той в которую включен ресивер.
- Проконсультироваться у дилера или опытного радио/телевизионного мастера.

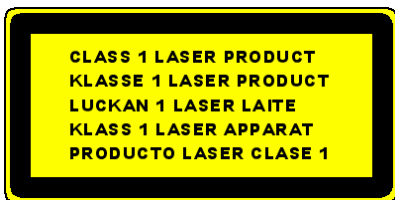
**ПРЕДУПРЕЖДЕНИЕ FCC:** Настоящее устройство может вырабатывать или использовать радиочастотную энергию. Избегать изменения или модификации устройства, если только они не

были однозначно разрешены в руководстве пользователя, могут стать причиной возникновения вредных помех. Пользователь может утратить право на использование устройства, если в нем были сделаны неразрешенные изменения или модификации.

**Информация о воздействии РЧ:** Прилагаемая к настоящему передатчику антенна должна устанавливаться на расстоянии как минимум 20 см от места нахождения людей и не должна размещаться или использоваться вместе с другими антеннами или передатчиками.

**CE :** EN300328  
EN301489  
EN60950

**Безопасность лазера:**



## Охрана окружающей среды

Настоящее устройство не содержит вредных для человека материалов. После окончания рабочего ресурса устройства утилизируйте его отдельно от бытовых отходов или обратитесь в сервисный центр Celluon для обеспечения охраны окружающей среды.



## Информация об аккумуляторе

Срок службы аккумулятора: 220 минут непрерывной работы (макс.)

Емкость: 830мАч (макс) / 3,7В

Зарядка аккумулятора

Для подключения устройства к источнику питания используйте входящий в комплект адаптер. После подключения в сеть начнется зарядка аккумулятора.

Время зарядки: 150 мин.



### **Внимание**

- Использование неоригинального адаптера может привести к взрыву аккумулятора.
- После покупки изделия, перед первым его использованием следует полностью зарядить аккумулятор.
- Время зарядки зависит от температуры окружающей среды, иными словами, оно может увеличиваться или уменьшаться при крайних значениях тепла или холода.

- 
- Возможно, что аккумулятор полностью не зарядился, даже при горящем индикаторе полной зарядки.
  - С учетом того, что аккумулятор относится к расходным источникам питания, длительность его работы после нескольких использований будет постепенно сокращаться.
- 

## Содержание

<b>1. ХАРАКТЕРИСТИКИ .....</b>	<b>11</b>
<b>2. КОМПЛЕКТ ПОСТАВКИ .....</b>	<b>13</b>
<b>3. КОМПОНЕНТЫ И ИХ ФУНКЦИИ.....</b>	<b>14</b>
3.1 Передняя панель.....	14
3.2 Задняя панель .....	15
3.3 Верх.....	16



<b>4. ПОРЯДОК ИСПОЛЬЗОВАНИЯ.....</b>	<b>18</b>
4.1 Установка .....	18
4.2 В режиме Bluetooth.....	18
<b>5. УСТАНОВКА, УДАЛЕНИЕ И ИСПОЛЬЗОВАНИЕ ПРОГРАММНОГО ОБЕСПЕЧЕНИЯ .....</b>	<b>19</b>
5.1 Pocket PC .....	19
5.1.1 Системные требования .....	19
5.1.2 Установка/обновление/деинсталляция драйвера .....	19
5.1.3 Порядок подключения .....	21
5.1.4 Выключение звука при работе с проекционной клавиатурой .....	26
5.1.5 Изменение настроек проекционной клавиатуры.....	27
5.1.6 Руководство пользователя.....	37
5.1.7 Иконки быстрого вызова .....	38
5.1.8 Функциональная клавиша и клавиша Ctrl.....	39
5.2 Palm OS .....	40
5.2.1 Системные требования .....	40
5.2.2 Установка/Обновление/Деинсталляция.....	40
5.2.3 Установка связи с проекционной клавиатурой.....	43

5.2.4 Настройки проекционной клавиатуры.....	48
5.2.5 РК Tutorial (Руководство пользователя проекционной клавиатуры).....	56
5.2.6 Иконки быстрого вызова .....	58
5.2.7 Клавиши быстрого вызова .....	59
<b>6. РАСКЛАДКА КЛАВИАТУРЫ .....</b>	<b>61</b>
<b>7. НАБОР ЛАТИНСКИХ ЗНАКОВ И ДОПОЛНИТЕЛЬНЫХ СИМВОЛОВ .....</b>	<b>62</b>
<b>8. НАСТРОЙКА ЧУВСТВИТЕЛЬНОСТИ КЛАВИШ.....</b>	<b>66</b>
<b>9. МЕРЫ БЕЗОПАСНОСТИ .....</b>	<b>68</b>
<b>10. НЕИСПРАВНОСТИ И СПОСОБЫ ИХ УСТРАНЕНИЯ.....</b>	<b>70</b>
<b>11. ТЕХНИЧЕСКИЕ ХАРАКТЕРИСТИКИ И ГАБАРИТЫ.....</b>	<b>73</b>

## 1. Характеристики



Обычная QWERTY клавиатура.

Компактный размер (удобство переноски).

Содержит функциональные клавиши и иконки быстрого вызова.

Надежный и прочный корпус, использование оптических технологий.

Подключение при помощи Bluetooth и последовательного порта.

Клавиши быстрого вызова.

Энергосбережение, питание от заряжаемого аккумулятора  
(ионно-литиевый).

Совместимость с Pocket PC и Palm OS и Windows.

## 2. Комплект поставки



Корпус



Инсталляционный компакт-диск



Футляр



Руководство быстрой  
установки



Адаптер

Последовательный кабель в комплект поставки не входит.

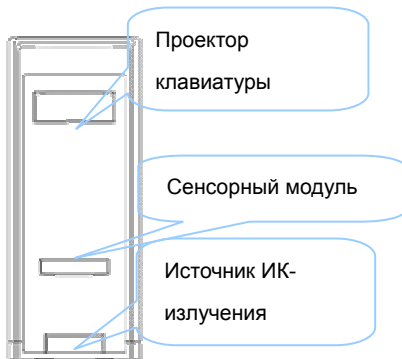
(За информацией обращайтесь по адресу <http://www.celluon.de>)

Компакт-диски:

- Руководство пользователя CL800BT
- Файл установки драйвера для Palm
- Файл установки драйвера для Pocket PC 2003 (пакет поддержки Widcomm Bluetooth Stack)
- Файл установки драйвера для Pocket PC 2003 (пакет поддержки Microsoft Bluetooth Stack)

## 3. Компоненты и их функции

### 3.1 Передняя панель

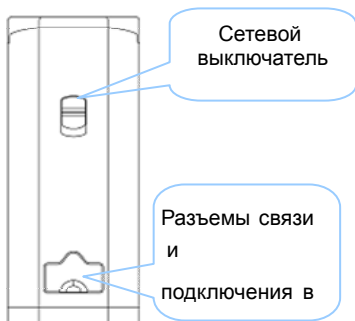


Проектор проецирует изображение клавиатуры

Источник ИК-излучения: обеспечивает источник света, позволяющий сенсорному модулю распознавать нажатые клавиши.

Сенсорный модуль: распознает нажатые клавиши и передает сигналы об их нажатии на устройство для их обработки.

### 3.2 Задняя панель



#### ВКЛЮЧЕНИЕ

ВВЕРХ / ВНИЗ → Переключатель ВКЛ. / ВЫКЛ.

Разъемы связи и подключения в сеть

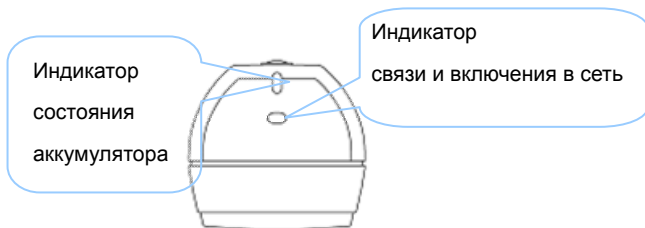
Последовательный разъем Кабель RC232C

Сетевой разъем 1A / 5B адаптер



Разрешается использование только оригинального сетевого кабеля/адаптера.

### 3.3 Верх



#### Индикатор состояния аккумулятора

Идет зарядка → Красный

Полная зарядка → Зеленый

Низкая зарядка → Оранжевый

(Выключение через 5 минут)

#### Индикатор связи и включения

Режим Bluetooth

Паринг : Синее мигание

Связь : Синий

Режим последовательной связи

Индикатор Зеленый



### \* Что такое Bluetooth?

Технология беспроводной связи между беспроводными устройствами на близком расстоянии с использованием малой мощности.

---

#### Примечание:

При завершении работы с Pocket PC и CL800BT, между которыми установлена связь Bluetooth, для выключения следует использовать клавиатуру Pocket PC. (В результате операционной ошибки может произойти перезапуск Pocket PC.)

---

## **4. Порядок использования**

### **4.1 Установка**

1. Установите программное обеспечение, см. «Руководство 5».
2. Включите устройство в сеть.
3. Подключите устройство к компьютеру при помощи кабеля.
4. Выполните программные настройки, как указано в «Руководстве 5».
5. Начните работу с клавиатурой.

### **4.2 В режиме Bluetooth**

1. Установите программное обеспечение, см. "Руководство 5".
2. Включите устройство в сеть.
3. Выполните конфигурацию Bluetooth, как указано в «Руководстве 5».
4. Начните работу с клавиатурой.

## **5. Установка, удаление и использование**

### **программного обеспечения**

#### **5.1 Pocket PC**

##### **5.1.1 Системные требования**

1. Операционная система Microsoft Windows 2000/XP.
2. Microsoft ActiveSync 3.6 или более поздняя версия.
3. ПКП Pocket PC на базе Microsoft Windows Mobile 2003 с Bluetooth (Widcomm или Microsoft).

##### **5.1.2 Установка/обновление/деинсталляция драйвера**

За драйверами для последовательного порта обращайтесь на сайт <http://www.celluon.de>

##### **1. Установка**

- 1) Подключите ПК к КПК при помощи ActiveSync.
- 2) Вставьте инсталляционный компакт-диск в привод CD-ROM компьютера для начала установки программы.
- 3) Следуйте инструкциям программы установки.

## 2. Обновление

Загрузите и установите новый драйвер с сайта

<http://www.celluon.de>.

## 3. Деинсталляция

1) Выполните **Today (Сегодня) → Settings (Настройки) → System (Система) → Remove Programs (Удаление программ)**, как показано на Рисунке 1.

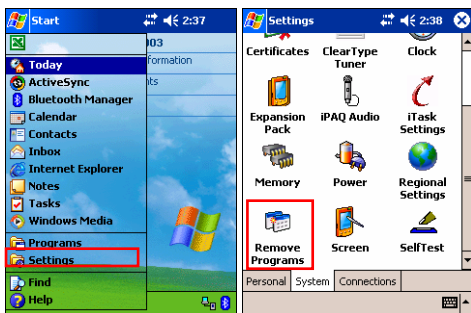
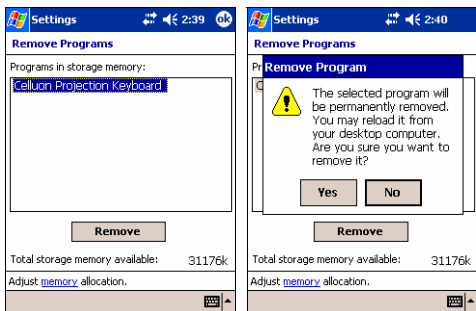


Рисунок 1. Деинсталляция драйвера

2) Выберите **Projection Keyboard (Проекционная клавиатура)** и нажмите кнопку **Remove (Удалить)**, как показано на Рисунке 2. Следуйте инструкциям на дисплее.



**Рисунок 2. Деинсталляция драйвера**

### 5.1.3 Порядок подключения

Для подключения КПК к проекционной клавиатуре следуйте приводимым ниже инструкциям.

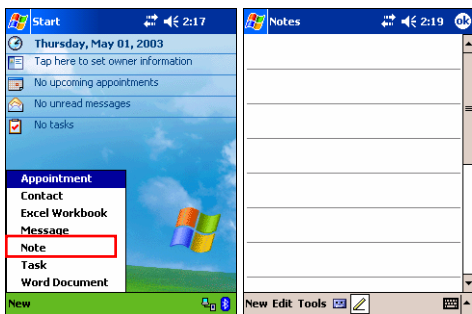
1. Включите КПК и проекционную клавиатуру.

---

Примечание: Убедитесь в том, что аккумулятор проекционной клавиатуры заряжен.

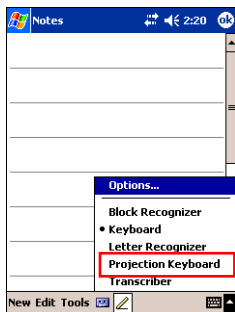
---

2. Откройте программу, в которой Вы будете работать с клавиатурой, как показано на Рисунке 3 (например, Note (Записки)).



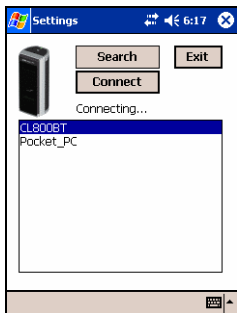
**Рисунок 3. Окно программы**

3. Выберите в опциях **Projection Keyboard** (Проекционная клавиатура), как показано на Рисунке 4.



**Рисунок 4. Выбор устройства**

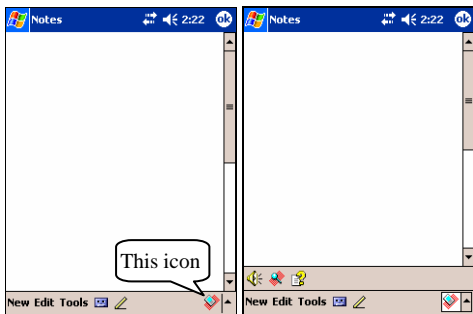
4. Если открыто окно выбора устройств Bluetooth, выберите CL800BT, как показано на Рисунке 5.



**Рисунок 5. Выбор устройства Bluetooth**



5. Теперь Вы готовы для работы с проекционной клавиатурой. Для изменения настроек проекционной клавиатуры щелкните по иконке проекционной клавиатуры для доступа к панели управления, как показано на Рисунк 6.



**Рисунок 6. Панель управления проекционной клавиатуры**

## 5.1.4 Выключение звука при работе с проекционной клавиатурой

Если пользователь щелкнет по иконке динамика, то нажатие клавиш будет сопровождаться звуком из КПК.

Для выключения звука щелкните один раз по иконке динамика, а для его включения щелкните по ней еще раз, как показано на Рисунке 7.

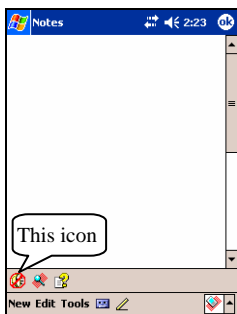
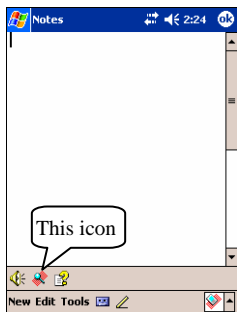


Рисунок 7. Иконка включения звука клавиатуры

### 5.1.5 Изменение настроек проекционной клавиатуры

Для изменения различных настроек проекционной клавиатуры щелкните по значку настроек, как показано на Рисунке 8.



**Рисунок 8. Значок настроек проекционной клавиатуры**

Щелкните по иконке настроек для перехода к окну изменения настроек, как показано на Рисунке 9. В этом окне могут быть изменены настройки скорости повторения символа, звук и чувствительность клавиш.

### 5.1.5.1 Закладка изменения основных настроек

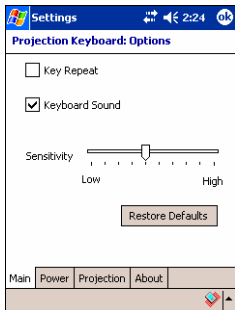


Рисунок 9. Закладка изменения основных настроек

#### **Key Repeat (Функция повтора символа)**

При помощи функции повтора символа во время нажатия и удержания клавиши происходит многократный ввод одного и того же знака. Для включения функции **Key Repeat (Повтор символа)** установите галочку рядом с этой опцией или снимите ее, если Вы хотите выключить этот режим.

### **Keyboard Sound (Звук клавиатуры)**

При включенном режиме звука клавиатуры нажатие клавиш будет сопровождаться звуком из КПК. Для включения режима звукового сопровождения набора установите галочку рядом с этой функцией или снимите ее, чтобы выключить звук.

### **Sensitivity (Чувствительность)**

При наличии проблем с распознаванием нажатий клавиш отрегулируйте их чувствительность при помощи ползункового регулятора.

Подробности в разделе «8. Настройка чувствительности клавиш».

### **Восстановление значений по умолчанию**

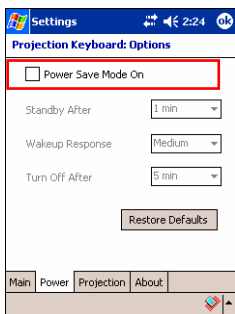
Для восстановления значений по умолчанию нажмите кнопку Restore Defaults (Значения по умолчанию).

### 5.1.5.2 Power Save Mode (Режим энергосбережения)

Отрегулируйте настройки энергосбережения на закладке **Power (Энергия)** окна изменения настроек.

#### **Power Save Mode On (Режим энергосбережения включен)**

Установите галочку рядом с **Power Save Mode On (Режим энергосбережения включен)** для включения режима энергосбережения, как показано на Рисунке 10.



**Рисунок 10. Режим энергосбережения**

## Standby (Режим ожидания)

Установите значения для режима ожидания, чтобы изменить время, через которое система будет переходить в режим ожидания. Во время нахождения устройства в режиме ожидания при отсутствии нажатия клавиш в течение заданного времени оно будет переходить в режим энергосбережения и оставаться в нем до тех пор, пока не будет нажата какая-либо клавиша.

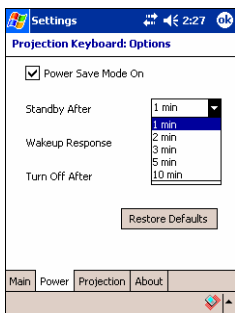
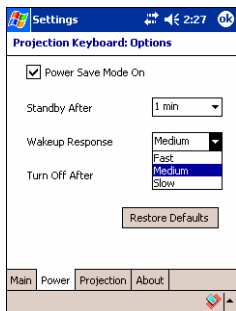


Рисунок 11. Режим ожидания

## WakeUp Response (Скорость пробуждения)

Для возобновления работы с клавиатурой нажмите любую клавишу или любой участок на клавиатуре. Установите значения скорости пробуждения для изменения скорости перехода из режима ожидания в нормальный рабочий режим, как показано на Рисунке 12.



**Рисунок 12. Скорость пробуждения**



## Выключение проекционной клавиатуры

При нахождении клавиатуры в режиме ожидания, если в течение заданного в выпадающем меню Turn Off After (Выключить через) времени не будет нажата какая-либо клавиша, устройство перейдет в режим Power OFF (Выключение), как показано на Рисунке 13. Для выхода из режима Выключение снова включите проекционную клавиатуру.

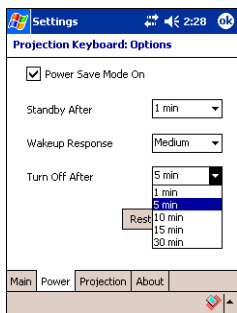


Рисунок 13. Установка времени для перехода в режим Выключения

## Восстановление значений по умолчанию

Для возврата к значениям по умолчанию нажмите кнопку

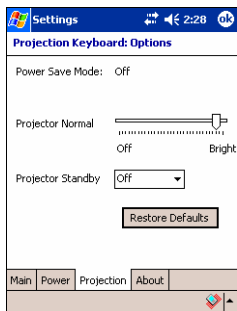
**Restore Defaults (Значения по умолчанию)** на закладке Power (Энергия).

### 5.1.5.3 Настройки проекции

Для настройки яркости клавиатуры воспользуйтесь закладкой **Projection (Проекция)**.

#### **Projector Normal (Нормальная проекция)**

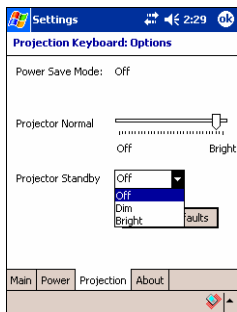
Отрегулируйте яркость клавиатуры при помощи ползунка функции Projector Normal (Нормальная проекция), как показано на Рисунке 14.



**Рисунок 14. Нормальная проекция**

## Projector Standby Mode (Режим ожидания проектора)

Выберите значение в выпадающем меню Projector Standby (Режим ожидания проектора) для установки яркости клавиатуры в режиме ожидания, как показано на Рисунке 15.



**Рисунок 15. Режим ожидания проектора**

## Восстановление значений по умолчанию

Для восстановления значений по умолчанию нажмите кнопку Restore Defaults (Значения по умолчанию).

#### 5.1.5.4 Информация о драйвере

На закладке About (О программе) приводится информация о драйвере проекционной клавиатуры, как показано на Рисунке 16.



Рисунок 16. Информация о драйвере

## 5.1.6 Руководство пользователя

Щелкните по значку Руководство в окне панели управления для вызова Руководства пользователя проекционной клавиатуры, как показано на Рисунке 17. Руководство содержит информацию о порядке работы с проекционной клавиатурой.

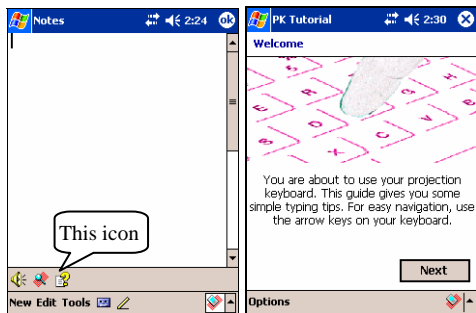


Рисунок 17. Руководство проекционной клавиатуры

### 5.1.7 Иконки быстрого вызова

В таблице 1.1 приводится назначение иконок.









Иконка	Назначение
	Перейти к окну <b>Today (Сегодня)</b>
	Открыть приложение <b>To Do (Сделать)</b>
	Открыть <b>Mail (почтовую)</b> программу
	Открыть приложение <b>Find (Поиск)</b>
	Открыть <b>Web Browser (Веб-браузер)</b>
	Открыть <b>Calculator (Калькулятор)</b>
	Открыть <b>Calendar (Календарь)</b>
	Открыть <b>Address (Адресная книга)</b>

Таблица 1.1 Иконки быстрого вызова

### 5.1.8 Функциональная клавиша и клавиша Ctrl

В таблице 1.2 приведены комбинации клавиш FN и CTRL.

Клавиша	Быстрый вызов	Назначение
FN	FN - 1	Вызов приложения <b>Note (Записки)</b>
	FN – ВВОД	Закрыть текущее приложение
	FN - ← (левая стрелка)	<b>В начало</b>
	FN - →(правая стрелка)	<b>В конец</b>
	FN – ↑(стрелка вверх)	<b>Страница вверх</b>
	FN - ↓(стрелка вниз)	<b>Страница вниз</b>
CTRL	CTRL - Z	<b>Отменить</b>
	CTRL - X	<b>Вырезать</b>
	CTRL - V	<b>Вставить</b>
	CTRL - C	<b>Копировать</b>
	CTRL - A	<b>Выбрать все</b>
	CTRL - U	<b>Подчеркнуть</b>
	CTRL - N	Задается приложением
	CTRL - S	Задается приложением
	CTRL - F	Задается приложением

	CTRL - Q	Задается приложением
--	----------	----------------------

Таблица 1.2 Комбинации клавиш

## 5.2 Palm OS

### 5.2.1 Системные требования

1. Операционная система Microsoft Windows 2000/XP.
2. Программное обеспечение HotSync.
3. Palm OS 5 или более поздняя версия.

### 5.2.2 Установка/Обновление/Деинсталляция

За драйвером для последовательного порта, пожалуйста, обращайтесь на сайт <http://www.celluon.de> или в компанию Celluon, Inc.

#### Установка

1. Вставьте компакт-диск в привод CD-ROM ПК для запуск программы установки.
2. Следуйте инструкциям по установке.



## Обновление

За указанными выше новыми версиями драйверов обращайтесь по адресу <http://www.celluon.de>.

## Деинсталляция

1. Выберите **App (Приложение) → Delete (Удалить)**, как показано на Рисунке 18.

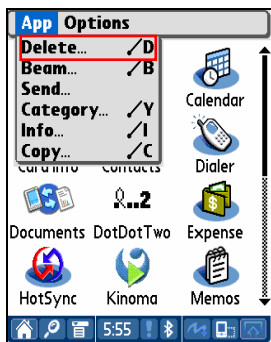


Рисунок 18. Деинсталляция программ

2. Выберите **PK Settings (Настройки проекционной клавиатуры)** и нажмите кнопку **Delete... (Удалить...)**, как показано на Рисунке 19. Удалите **PK Tutorial (Руководство пользователя проекционной клавиатуры)** аналогичным способом.

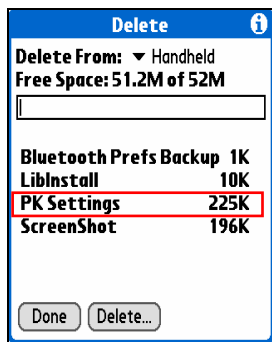


Рисунок 19. Удаление настроек проекционной клавиатуры

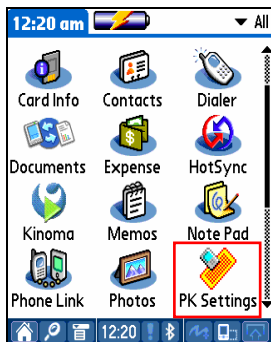
### 5.2.3 Установка связи с проекционной клавиатурой

Для установки связи между устройством Palm и проекционной клавиатурой следуйте, пожалуйста, приводимым ниже инструкциям.

1. Включите устройство Palm и проекционную клавиатуру.

Примечание: Убедитесь в том, аккумулятор проекционной клавиатуры заряжен.

2. Щелкните по иконке **PK Settings (Настройки проекционной клавиатуры)**, чтобы запустить программу, как показано на Рисунке 20.



**Рисунок 20. Программа настроек проекционной клавиатуры**

3. В окне с устройствами Palm Bluetooth, выберите **Current Discovery (Обнаружение действующего)** в меню Show (Показать), как показано на Рисунке 21.

**Рисунок 21. Показ устройств Bluetooth**

4. Выберите **CL800BT**, как показано на Рисунке 22.

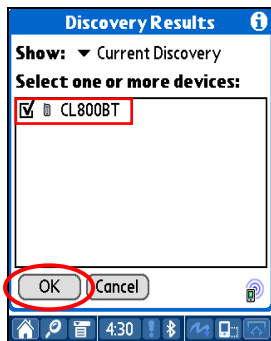
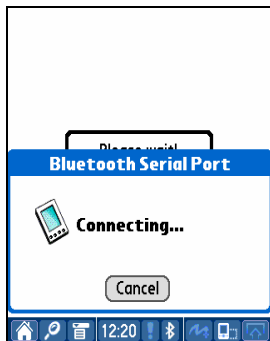


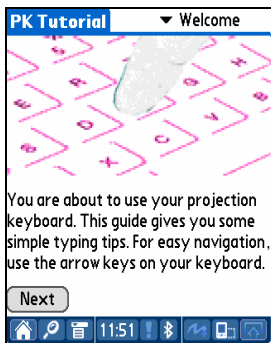
Рисунок 22. Выбор CL800BT

5. Нажмите кнопку **OK**. На дисплее появится окно соединения, как показано на Рисунке 23.



**Рисунок 23. Соединение Bluetooth**

6. После установки связи между устройством Palm и проекционной клавиатурой появится окно Руководства пользователя, как показано на Рисунке 24.



**Рисунок 24. Руководство пользователя**

## 5.2.4 Настройки проекционной клавиатуры

После установки связи между устройством Palm и проекционной клавиатурой снова откройте программу **PK Settings (Настройки проекционной клавиатуры)** для того, чтобы изменить параметры ее работы.

### 5.2.4.1 Main Screen (Основные настройки)

Выберите Main (Основные настройки) для изменения установок, как показано на Рисунке 25. Вы можете изменить следующие параметры:

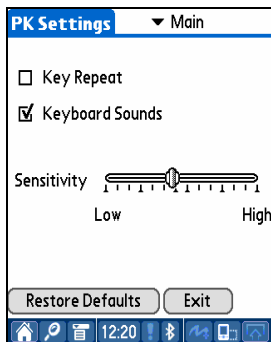


Рисунок 25. Основные настройки



### **Key Repeat (Функция повтора символа)**

При помощи функции повтора символа во время нажатия и удержания клавиши происходит многократный ввод одного и того же символа. Для включения функции **Key Repeat (Повтор символа)** установите галочку рядом с этой опцией или снимите ее, если Вы хотите выключить этот режим.

### **Keyboard Sound (Звук клавиатуры)**

При включенном режиме звука клавиатуры нажатие клавиш будет сопровождаться звуком устройства Palm. Для включения режима **Keyboard Sound (Звук клавиатуры)** установите галочку рядом с этой функцией или снимите ее, чтобы выключить звук.

### **Key Sensitivity (Чувствительность клавиш)**

При наличии проблем с распознаванием нажимаемых клавиш отрегулируйте чувствительность клавиатуры при помощи ползункового регулятора.

Подробности в разделе «8. Настройка чувствительности клавиш».

### **Восстановление значений по умолчанию**

Для восстановления значений по умолчанию нажмите кнопку Restore Defaults (Значения по умолчанию).

### **Разъединение**

Для разрыва соединения между устройством Palm и проекционной клавиатурой нажмите кнопку **Exit**.

#### 5.2.4.2 Окно энергосбережения

Меню Power Save (Энергосбережение) позволяет изменять настройки, имеющие отношение к сбережению энергии, как показано на Рисунке 26.

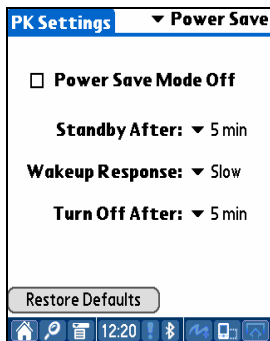


Рисунок 26. Режим энергосбережения

#### Режим Power Save (Энергосбережение)

Установите галочку рядом с Power Save Mode Off (Выключить режим энергосбережения) для выключения режима энергосбережения или снимите ее для его включения.

### **Standby Mode (Режим ожидания)**

Установите параметры настройки режима ожидания, чтобы изменить время, через которое система будет переходить в режим ожидания. При нахождении устройства в режиме ожидания, при отсутствии нажатия клавиш в течение заданного времени клавиатура перейдет в режим низкого потребления энергии и будет находиться в нем до тех пор, пока не будет нажата какая-либо клавиша.

### **Wakeur Mode (Режим пробуждения)**

Для возобновления работы с клавиатурой нажмите любую клавишу или любой участок на клавиатуре. Установите значения скорости пробуждения для изменения скорости перехода из режима ожидания в нормальный рабочий режим.

### **Режим Power OFF (Выключение)**

При нахождении клавиатуры в режиме ожидания, если в течение заданного в выпадающем меню Turn Off After (Выключить через) времени не будет нажата какая-либо клавиша, устройство перейдет в режим Power OFF (Выключение). Для возобновления работы с клавиатурой во время ее нахождения в режиме выключения снова включите ее.

### **Восстановить значения по умолчанию**

Для восстановления значений по умолчанию нажмите кнопку Restore Defaults (Значения по умолчанию).

### 5.2.4.3 Окно проектора

Отрегулируйте яркость клавиатуры в меню Projector (Проектор), как показано на Рисунке 27.

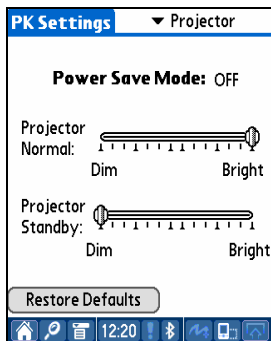


Рисунок 27. Окно установок проектора

### Режим Power Save (Энергосбережение)

Указывает на включение или выключение режима энергосбережения.

### **Яркость клавиатуры**

Отрегулируйте при помощи ползункового регулятора Projector Normal (Нормальная проекция) яркость клавиатуры.

### **Яркость клавиатуры в режиме ожидания**

При помощи ползункового регулятора Projector Standby (Режим ожидания проектора) отрегулируйте яркость клавиатуры в режиме ожидания.

### **Восстановление значений по умолчанию**

Для восстановления значений по умолчанию нажмите кнопку Restore Defaults (Значения по умолчанию).

## 5.2.5 PK Tutorial (Руководство пользователя проекционной клавиатуры)

Для открытия руководства пользователя клавиатуры щелкните по значку PK Tutorial. Руководство содержит информацию о том, как использовать проекционную клавиатуру, как показано на Рисунке 28.

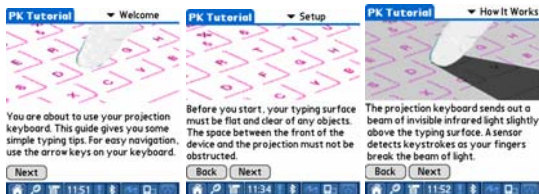






Рисунок 28. Руководство пользователя

## 5.2.6 Иконки быстрого вызова

В таблице 2.1 дается описание иконок быстрого вызова.









Иконка	Назначение
	Переход к окну <b>Today (Сегодня)</b>
	Открыть приложение <b>To Do (Сделать)</b>
	Открыть <b>Mail (почтовую)</b> программу
	Открыть приложение <b>Find (Поиск)</b>
	Открыть <b>Web Browser (Веб-браузер)</b>
	Открыть <b>Calculator (Калькулятор)</b>
	Открыть <b>Calendar (Календарь)</b>
	Открыть <b>Address (Адресная книга)</b>

Таблица 2.1 Иконки быстрого вызова

## 5.2.7 Клавиши быстрого вызова

В таблице 2.2 приведены комбинации клавиш FN и CTRL.

Клавиша	Комбинация клавиш	Назначение
FN	FN - 1	Запуск программы <b>Мемо Pad</b> (Записная книжка)
	FN -2	Запуск программы <b>Voice Memo</b> (Запись голосового сообщения)
	FN - F	<b>Select Font (Выбор шрифта)</b>
	FN - K	Открывает окно <b>ПК Settings (Настройки клавиатуры)</b>
	FN - R	<b>Cmd + R</b>
	FN - Y	<b>Cmd + Y</b>
	FN - I	<b>Cmd + I</b>
	FN - D	<b>Cmd + D</b>
	FN - B	<b>Cmd + B</b>
	FN - N	<b>Cmd + N</b>

	FN - ← (левая стрелка)	<b>В начало</b>
	FN - → (правая стрелка)	<b>В конец</b>
	FN - ↑ (стрелка вверх)	<b>Страница вверх</b>
	FN - ↓ (стрелка вниз)	<b>Страница вниз</b>
<b>CTRL</b>	CTRL - Z	<b>Отменить</b>
	CTRL - X	<b>Вырезать</b>
	CTRL - V	<b>Вставить</b>
	CTRL - C	<b>Копировать</b>
	CTRL - A	<b>Выбрать все</b>
	CTRL - U	<b>Отменить</b>
	CTRL - S	<b>Выбрать все</b>
	CTRL - F	<b>Найти</b>

	CTRL - P	Вставить
--	----------	----------

Таблица 2.2 Комбинации клавиш

## 6. Раскладка клавиатуры

Проекционная клавиатура имеет следующую раскладку.



## 7. Набор латинских знаков и дополнительных символов

СНАЧАЛА	ЗАТЕМ																Примечание	
		A	E	I	O	U	Y	N	B	C	/	P	S	T	D	+		R
FN - ' SHIFT		Á	É	Í	Ó	Ú	Ý											
		á	é	í	ó	ú	ý											
FN-SHIFT - 6		Â	Ê	Î	Ô	Û												
		â	ê	î	ô	û												
FN-SHIFT - ;		Ä	Ë	Ï	Ö	Ü	ÿ											
		ä	ë	ï	ö	ü	ÿ											
FN - ` SHIFT		À	È	Ì	Ò	Ù												

		à	è	ì	ò	ù												
FN- SHIFT	SHIFT	Ã			Õ			Ñ										
	- `	ã			õ			ñ										
FN - O	SHIFT	À																
		à																
FN - ,	SHIFT									Ç								
										ç								
FN - /	SHIFT				Ø													
					ø													
FN - E	SHIFT	Æ			Œ													
		æ			œ													
FN - S	SHIFT					¶												Символ

					μ		β	©	ι		§	™	°	±	®	
FN - C		€			¥			¢		£						Валюта



Ввод при помощи клавиш, пример 1) для ввода символа "Á":

Одновременно нажать клавишу FN и клавишу '.

Отпустить обе клавиши.

Одновременно нажать клавишу SHIFT и клавишу A.

Ввод при помощи клавиш, пример 2) для ввода символа "ñ":

Одновременно нажать клавиши FN, SHIFT и клавишу `.

Отпустить клавиши.

Нажать клавишу N.

Ввод при помощи клавиш, пример 3) для ввода символа "€":

Одновременно нажать клавишу FN и клавишу C.

Отпустить обе клавиши.

Нажать клавишу E.

## **8. Настройка чувствительности клавиш**

Проекционная клавиатура определяет нажатие клавиши при помощи отраженного от пальца света. С учетом того, что принимаемый свет изменяется в зависимости от рабочей среды, чувствительность клавиш может быть отрегулирована в соответствии с существующими условиями.

### **Как отрегулировать чувствительность клавиш**

1. Щелкните по параметру Sensitivity (Чувствительность) в окне настроек.
2. Отрегулируйте чувствительность при помощи ползунка. Убедитесь в том, что нажатие клавиш распознается, нажав центральную часть клавиши пробела.

### **Факторы, оказывающие влияние на чувствительность клавиш**

Цвет кожи

Толщина пальцев

Манера печатания (опора на клавиши)

Украшения на пальцах (маникюр и т.д.)

Рабочая среда использования

## **Внимание**

При смене пользователя отрегулируйте чувствительность клавиатуры в соответствии с требованиями нового пользователя.

Для обеспечения правильной работы клавиатуры, Избегайт сильных источников света.

На работу клавиатуры оказывают влияние следующие факторы:

Прямые солнечные лучи, искусственное освещение, ассоциция IrDA, устройства дистанционного управления.

## 9. Меры безопасности

Нельзя смотреть непосредственно на источник излучения.

Избегайте прямых солнечных лучей и интенсивного ИК-излучения.

Не следует использовать клавиатуру с максимальными установками яркости.

Не следует использовать клавиатуру при ярком свете ламп накаливания.

Не вставляйте токопроводящие материалы в устройство и не допускайте повреждений сетевого разъема и последовательного порта.

Не допускайте механических повреждений устройства, так как это может привести к его выходу из строя.

Не разбирайте устройство. (Влечет за собой утрату права на послепродажный сервис)

Используйте только оригинальный сетевой кабель/адаптер, входящий в комплект поставки.

Высокое давление или высокая температура могут стать причиной взрыва ионно-литиевого аккумулятора.

Уберите любые предметы с поверхности, которые могут находиться между устройством и клавиатурой.

Используйте клавиатуру на ровной поверхности.

Избегайте использования клавиатуры на стеклянных или прозрачных поверхностях.

Пальцы должны располагаться на расстоянии как минимум 5 мм от поверхности.

Не используйте клавиатуру и не храните ее в местах с повышенной температурой и влажностью.

Не погружайте устройство в воду.

Аккумулятор, вышедший из строя в результате попадания на него воды, не подлежит послепродажному сервису.

(Определяется при помощи цвета этикетки)

## 10. Неисправности и способы их устранения

- Устройство не включается.

Причина: Разряженный аккумулятор.

Устранение: Полностью зарядите аккумулятор.

- Несмотря на то, что клавиатура подключена, устройство не распознает нажатие клавиш.

Причина: Установлена слишком низкая чувствительность.

Устранение: Увеличьте чувствительность и включите устройство снова.

- Отсутствует проекция клавиатуры, несмотря на то, что клавиатура может работать.

Причина:

1. Установлена слишком низкая яркость, клавиатура находится в режиме ожидания или выключена.

2. Устройство не заряжено.

Устранение:

1. Увеличьте яркость, включите устройство.

2. Зарядите устройство.

Причина: Устройство перегрелось.

Устранение: Переместите устройство в среду с более низкой температурой и дайте ему остыть.

Причина: Изображение проецируется не на ровную поверхность.

Устранение: Спроецируйте устройство на ровную поверхность.

- При наборе происходит неправильное распознавание нажатых клавиш.

Причина: Установлена слишком высокая чувствительность.

Устранение: Уменьшите чувствительность и снова включите устройство.

Причина: Устройство находится не на ровной поверхности.

Устранение: Установите устройство на ровную поверхность.

Во время печатания неправильно распознаются введенные символы.

Причина: Установлена слишком низкая чувствительность.

Устранение: Увеличьте чувствительность и включите устройство снова.

Причина: Изображение проецируется не на ровную поверхность.

Устранение: Спроецируйте устройство на ровную

поверхность.



## 11. Технические характеристики и габариты

### Проекция клавиатуры

<b>Элемент</b>	<b>Технические характеристики</b>
Источник света	Красный лазерный диод
Раскладка клавиатуры	Размер 17мм с раскладкой QWERTY
Размер клавиатуры	прибл. 241мм*106мм
Положение клавиатуры	прибл. 100мм от устройства проекционной клавиатуры
Проекционная поверхность	Плоская непрозрачная поверхность без бликовых отражений
Видимость	Видимая при освещенности 1000-5000 люкс

**Сенсор клавиатуры**

<b>Элемент</b>	<b>Технические характеристики</b>
Освещенность	Видимый в условиях света ламп накаливания 1800 люкс
Скорость распознавания	До 400 знаков в минуту
Эффективное нажатие клавиши	прибл. 2мм
Рабочая поверхность	Любая плоская поверхность

**Электротехнические характеристики**

<b>Элемент</b>	<b>Технические характеристики</b>
Источник питания	Ионно-литиевый аккумулятор
Емкость аккумулятора	830мАч (макс) / 3,7В
Адаптер	Номинал 1А / 5В
Разъем	Последовательный RS232C
Bluetooth	v1.1 класс 2
Потребляемая мощность	Макс. 3Вт / 5В

**Условия эксплуатации**

<b>Элементы</b>	<b>Технические характеристики</b>
Рабочая температура	прибл. 0~35°C
Температура хранения	прибл. -20~50°C

### **Совместимые операционные системы**

Microsoft Windows Mobile 2003

Palm OS 5.x

Microsoft Windows XP

**Размер (мм):** 93 \* 39 \* 37.5

**Вес:** (109 г)

Для получения информации о совместимости драйвера Micro  
soft Windows XP посетите <http://www.celluon.de>  
/ [www.plawa.com](http://www.plawa.com)

### **Technical Support Europe:**

plawa-feinwerktechnik GmbH & Co. KG

Bleichereistr. 18

73066 Uhingen

Germany

[support@plawa.com](mailto:support@plawa.com)

Tel: +49 7161 93 87 220