

CELLUON

# LASERKEY CL800BT

PROJECTION KEYBOARD

Handleidig



Bluetooth®

## **Veiligheidsvoorschriften**

- Vermijd langdurige blootstelling aan direct zonlicht of verwarmingsapparatuur
- Er kunnen fouten optreden wanneer het apparaat wordt bewaard bij extreme temperaturen.
- Het apparaat kan schade oplopen wanneer het valt of onderhevig is aan schokken.
- Er kunnen problemen optreden wanneer het apparaat wordt blootgesteld aan vochtigheid en/of stof.
- Gebruik het apparaat niet als de voedingskabel of stekker beschadigd is.
- Gebruik uitsluitend de correcte kabel/adapter
- Demonteer het apparaat niet.
- Kijk niet rechtstreeks in de lichtbron aangezien die letsels aan de ogen kan veroorzaken.

## **Verklaring FCC-naleving**

Dit apparaat voldoet aan Deel 15 van de FCC-voorschriften.

De werking is onderhevig aan de volgende twee voorwaarden:

1. Dit apparaat mag geen schadelijke storing veroorzaken en
2. Dit apparaat moet elke ontvangen storing aanvaarden, met inbegrip van storingen die een ongewenste werking kunnen veroorzaken.

## **Informatie voor de gebruiker**

Dit apparaat werd getest en voldoet aan de beperkingen voor een klasse B digitaal apparaat, in naleving van deel 15 van de FCC-voorschriften. Deze limieten zijn vastgesteld om een redelijke beveiliging te bieden tegen schadelijke storingen in een residentiële installatie.

Dit apparaat genereert, gebruikt en kan radiofrequente energie uitstralen en kan, indien niet geïnstalleerd en gebruikt in overeenstemming met de instructies, schadelijke storing veroorzaken in radiocommunicatie. Er is echter geen garantie dat er geen storing zal optreden in een particuliere installatie. Indien dit apparaat toch schadelijke storingen veroorzaakt aan radio- of televisieontvangst, wat kan vastgesteld worden door het apparaat in en uit te schakelen, moet de gebruiker deze storing proberen te corrigeren door een of meer van de volgende maatregelen te nemen:

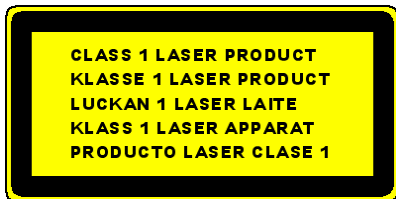
- Wijzig de richting van de ontvangstantenne of verplaats hem.
- Vergroot de afstand tussen de apparatuur en de ontvanger.
- Sluit het apparaat aan op een stopcontact op een ander circuit dan dat waarop de ontvanger is aangesloten.
- Raadpleeg de leverancier of een ervaren radio/Tv-technicus voor hulp.

**FCC-WAARSCHUWING:** Dit apparaat kan radiofrequentie-energie genereren of gebruiken. Wijzigingen of aanpassingen aan dit apparaat kunnen schadelijke storingen veroorzaken, tenzij de wijzigingen uitdrukkelijk zijn goedgekeurd in de gebruiksaanwijzing. De gebruiker kan het gebruiksrecht voor dit apparaat verliezen wanneer hij/zij niet toegelaten wijzigingen of aanpassingen uitvoert.

**Informatie over RF-blootstelling:** Bij de installatie van de antenne die voor deze zender wordt gebruikt, moet een afstand van minstens 20 cm ten opzichte van alle personen in acht worden genomen. De antenne mag samen met een andere antenne of zender op dezelfde locatie worden geïnstalleerd of gebruikt.

**CE:** EN300328  
EN301489  
EN60950

## Laserveiligheid:



## Verklaring met betrekking tot het milieu

Dit product maakt geen gebruik van specifiek materiaal dat werd gespecificeerd als schadelijk voor het menselijk lichaam. Met het oog op de milieubescherming dient u het product aan het einde van zijn levenscyclus, gescheiden van het huishoudelijk afval te sorteren of dient u het bij een speciaal afvalwerkend bedrijf af te geven voor recyclage.



## Batterijgegevens

- **Gebruiksduur batterij: 220 minuten ononderbroken gebruik (max)**
- **Capaciteit: 830mAh (max) @ 3.7V**
- **De batterij opladen**
- **Gebruik de correcte meegeleverde adapter en sluit deze aan op het elektriciteitsnet. Het opladen van de batterij wordt gestart.**
- **Oplaadtijd: 150 min.**



## Opgelet

- Wanneer u de verkeerde adapter gebruikt, kan de batterij ontploffen.
  - Nadat u het product hebt aangeschaft, dient u de batterij op te laden voordat u het product gebruikt.
  - De oplaadtijd is afhankelijk van de omgevingstemperatuur. Dit betekent dat het opladen langer of korter kan duren bij extreem hoge of lage temperaturen.
  - Het is mogelijk dat de batterij niet volledig is opgeladen, zelfs wanneer het laadlampje is opgelicht.
-

- Aangezien batterijen behoren tot de categorie verbruiksgoederen, zal de gebruiksduur geleidelijk korter worden na meerdere gebruikscycli.

## Inhoudsopgave

<b>1. EIGENSCHAPPEN .....</b>	<b>9</b>
<b>2. COMPONENTEN .....</b>	<b>10</b>
<b>3. ONDERDELEN EN HUN FUNCTIES.....</b>	<b>11</b>
3.1 VOORZIJDE .....	11
3.2 ACHTERZIJDE .....	12
3.3 BOVENZIJDE .....	13
<b>4. HET APPARAAT GEBRUIKEN.....</b>	<b>15</b>
4.1 INSTALLATIE .....	15
4.2 IN DE BLUETOOTH-MODUS .....	15
<b>5. DE SOFTWARE INSTALLEREN, VERWIJDEREN EN GEBRUIKEN .....</b>	<b>16</b>
5.1 POCKET PC .....	16
5.1.1 Systeemvereisten .....	16
5.1.2 Het stuurprogramma installeren/upgraden/verwijderen .	16
5.1.3 Verbindingsmethode.....	18

5.1.4	Het geluid van het projectietoetsenbord uitschakelen	23
5.1.5	Toepassing instellingen projectietoetsenbord	24
5.1.6	Tutorial Lesprogramma	34
5.1.7	Toetsen snelkoppelingspictogrammen	35
5.1.8	Functietoets en Ctrl-toets	35
5.2	PALM OS	37
5.2.1	Systeemvereisten	37
5.2.2	Installeren/upgraden/verwijderen	37
5.2.3	Een verbinding maken met het projectietoetsenbord	40
5.2.4	Instellingen projectietoetsenbord	45
5.2.5	PK Tutorial (Lesprogramma projectietoetsenbord)	52
5.2.6	Toetsen snelkoppelingspictogrammen	54
5.2.7	Sneltoetsen	55
<b>6.</b>	<b>TOETSENBORDINDELING</b>	<b>57</b>
<b>7.</b>	<b>LATIJNSE LETTERS EN EXTRA TEKENS TYPEN</b>	<b>58</b>
<b>8.</b>	<b>DE TOETSGEVOELIGHEID AANPASSEN</b>	<b>61</b>
<b>9.</b>	<b>VEILIGHEIDSMaatregelen</b>	<b>63</b>
<b>10.</b>	<b>PROBLEMEN OPLOSSEN</b>	<b>65</b>
<b>11.</b>	<b>SPECIFICATIES EN AFMETINGEN</b>	<b>67</b>



## 1. Eigenschappen



- **Gebruikt de normale QWERTY-toetsenbordindeling.**
- **Compact formaat (handig om mee te nemen).**
- **Bevat functie- en pictogramsnelkoppelingen.**
- **Robuust & duurzaam, maakt gebruik van optische technologieën.**
- **Aansluitingen voor Bluetooth- en seriële poort-interface**
- **Snelle invoertoetsen**
- **Spaarzaam, maakt gebruik van geïntegreerde, oplaadbare batterij (lithium-ion).**
- **Compatibel met Pocket PC en Palm OS, Windows.**

## 2. Componenten



Apparaat



Installatie-cd



Behuizing



Beknopte handleiding



Adapter

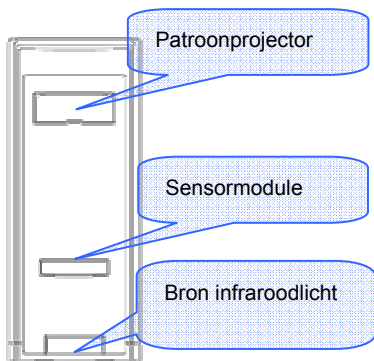
\* Seriele kabel is optioneel. (Zie <http://www.celluon.de> voor meer details.)

### CD's:

- CL800BT-handleiding
- Installatiebestand Palm-stuurprogramma
- Installatiebestand stuurprogramma Pocket PC 2003 (Widcomm Bluetooth Stack)
- Installatiebestand stuurprogramma Pocket PC 2003 (Microsoft Bluetooth Stack)

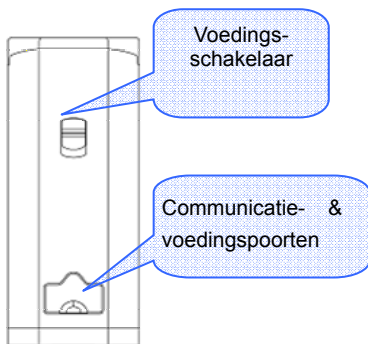
## 3. Onderdelen en hun functies

### 3.1 Voorzijde



- **Projector**: projecteert het beeld van het toetsenbord.
- **Bron infraroodlicht**: levert de lichtbron zodat de sensormodule de toetsaanslagen kan herkennen.
- **Sensormodule**: herkent toetsaanslagen en verzendt ze naar het verwerkingsapparaat.

## 3.2 Achterzijde

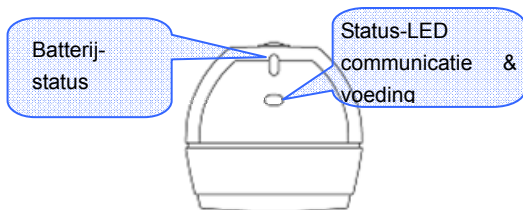


- **VOEDING**
- **OMHOOG / OMLAAG → Schakelaar AAN/UIT**
- **Communicatie- & voedingspoorten**
- **Seriële poort RS232C-kabel**
- **Voedingspoort 1A @ 5V-adapter**



Gebruik uitsluitend de correcte meegeleverde kabel/adapter.

### 3.3 Bovenzijde



#### • Status-LED batterij

- bezig met opladen → Rood
- Volledig opgeladen → Groen
- Batterijvermogen laag → Oranje  
(Uitschakelen binnen 5 minuten)

#### • Status-LED communicatie en voeding

- Bluetooth-modus  
  Bezig met koppelen: blauw knipperend  
  Verbinding: blauw
- Seriële modus  
  LED groen

#### \* Wat is Bluetooth?

Standaard draadloze communicatie tussen draadloze communicatieapparaten die weinig vermogen gebruiken en

over korte afstanden werken.

---

Opmerking:

wanneer u stopt met het gebruik van de Pocket PC en de CL800BT met de Bluetooth-communicatieinstelling, moet afsluiten met het toetsenbord van de Pocket PC. (Wanneer u een bedieningsfout maakt, kan er een reset van uw Pocket PC worden uitgevoerd).

---

## **4. Het apparaat gebruiken**

### **4.1 Installatie**

1. Raadpleeg “Hoofdstuk 5” voor het installeren van de software.
2. Schakel de voeding in.
3. Sluit het apparaat aan op de computer via de kabel.
4. Gebruik de software (zie “Hoofdstuk 5”) om de omgeving in te stellen.
5. Gebruik het lasertoetsenbord.

### **4.2 In de Bluetooth-modus**

1. Raadpleeg “Hoofdstuk 5” voor het installeren van de software.
2. Schakel de voeding in.
3. Stel uw Bluetooth-omgeving in met de hulp van de informatie in “Hoofdstuk 5”.
4. Gebruik het lasertoetsenbord.

## **5. De software installeren, verwijderen en gebruiken**

### **5.1 Pocket PC**

#### **5.1.1 Systeemvereisten**

1. Besturingssysteem Microsoft Windows 2000/XP.
2. Microsoft ActiveSync 3.6 of hoger.
3. Pocket PC met besturingssysteem Microsoft Windows Mobile 2003 en Bluetooth (Widcomm of Microsoft).

#### **5.1.2 Het stuurprogramma installeren/upgraden/verwijderen**

Bezoek <http://www.celluon.de> of neem contac.

##### **1. Installeren**

- 1) Maak een verbinding tussen de PC en de Pocket PC via ActiveSync.
- 2) Plaats de cd in het cd-romstation van de pc om het installatieprogramma te starten.
- 3) Volg de richtlijnen van het installatieprogramma.

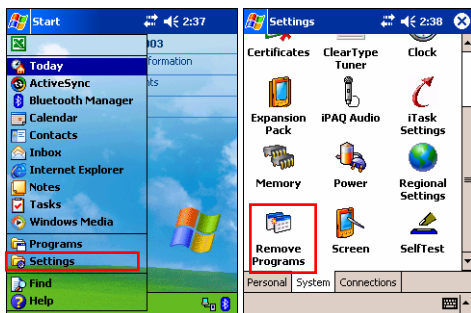


## 2. Upgraden

Download en installeer een nieuw stuurprogramma van <http://www.celluon.de>.

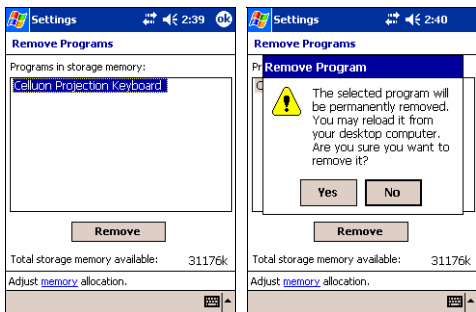
## 3. Verwijderen

1) Selecteer **Today (Vandaag)** → **Settings (Instellingen)** → **System (Systeem)** → **Remove Programs (Programma's verwijderen)** zoals weergegeven in figuur 1.



**Figuur 1. Het stuurprogramma verwijderen**

2) Selecteer **Projection Keyboard (Projectietoetsenbord)** en klik op de knop **Remove (Verwijderen)**, zoals weergegeven in figuur 2. Volg de richtlijnen op het scherm.



**Figuur 2. Het stuurprogramma verwijderen**

### 5.1.3 Verbindingsmethode

Volg de onderstaande richtlijnen om een Pocket PC te verbinden met het projectietoetsenbord.

1. Schakel de Pocket PC en het projectietoetsenbord in.

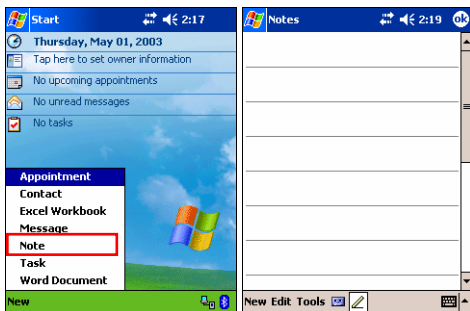
---

Opmerking:

Controleer of er voldoende batterijvermogen beschikbaar is voor het projectietoetsenbord.

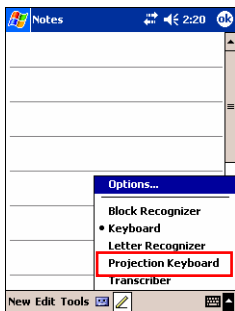
---

2. Voer het vereiste programma uit om het toetsenbord te openen, zoals weergegeven in figuur 3 (bijv. Note).



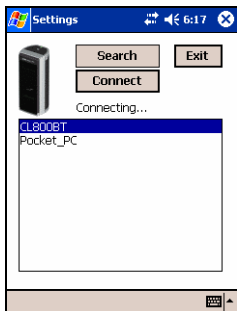
**Figuur 3. Het programma uitvoeren**

3. Selecteer **Projection Keyboard (Projectietoetsenbord)** in de opties, zoals weergegeven in figuur 4.



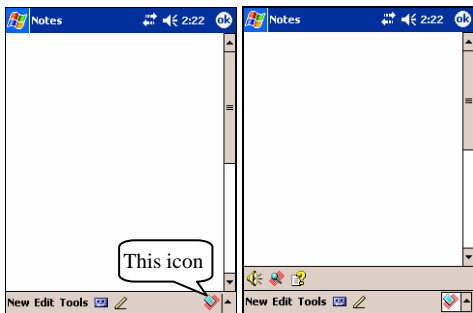
**Figuur 4. Een apparaat selecteren**

4. Wanneer de Bluetooth-browser is geopend, selecteert u CL800BT, zoals weergegeven in figuur 5.



**Figuur 5. Een Bluetooth-apparaat selecteren**

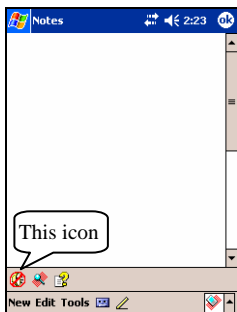
5. U bent nu klaar om het projectietoetsenbord te gebruiken. Om de ingestelde waarden voor het projectietoetsenbord te wijzigen, klikt u op het pictogram van het projectietoetsenbord om het bedieningspaneel weer te geven, zoals in figuur 6.



**Figuur 6. Bedieningspaneel projectietoetsenbord**

#### 5.1.4 Het geluid van het projectietoetsenbord uitschakelen

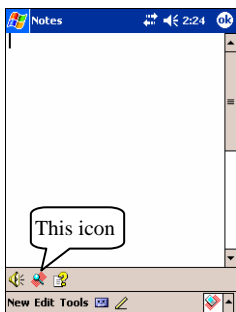
Wanneer de gebruiker op het pictogram voor het toetsenbordgeluid klikt, geeft de Pocket PC een typgeluid weer. Om het geluid uit te schakelen, klikt u eenmaal op de knop voor het toetsenbordgeluid. Klik opnieuw om het in te schakelen, zoals weergegeven in figuur 7.



**Figuur 7. Pictogram toetsenbordgeluid**

### 5.1.5 Toepassing instellingen projectietoetsenbord

Klik op het instellingspictogram om de verschillende instellingswaarden van het projectietoetsenbord te wijzigen, zoals weergegeven in figuur 8.

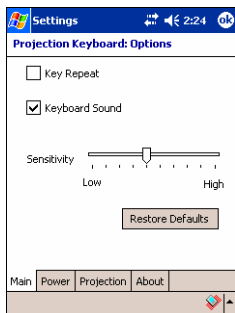


**Figuur 8. Pictogram instellingen projectietoetsenbord**

Klik op het instellingspictogram om het scherm Change Settings (Instellingen wijzigen) te openen, zoals weergegeven in figuur 9. Hier kunt u de toets herhaling, het toetsgeluid en de toetsgevoeligheid instellen.



### 5.1.5.1 Hoofdtabblad instellingen wijzigen



**Figuur 9. Hoofdtabblad instellingen wijzigen**

### Toetsherhaling

Wanneer u Key Repeat (Toetsherhaling) gebruikt, zal het voortdurend indrukken van de toets ervoor zorgen dat de waarde herhaaldelijk wordt ingevoerd. Schakel het selectievakje **Key Repeat** in om de functie toetsherhaling te gebruiken en schakel het vakje uit om de functie uit te schakelen.

## **Toetsenbordgeluid**

Wanneer u klikt op de functie Keyboard Sound (Toetsenbordgeluid), zal de Pocket PC een typgeluid weergeven. Schakel het selectievakje Keyboard Sound in om de functie voor het toetsgeluid in te schakelen en schakel het vakje uit om het geluid uit te schakelen.

## **Gevoeligheid**

Als het projectietoetsenbord een probleem heeft om de toetsen te herkennen, kunt u de gevoeligheid door middel van de schuifbalk aanpassen.

**Zie “8. De toetsgevoeligheid aanpassen” voor meer details.**

## **Standaardwaarden herstellen**

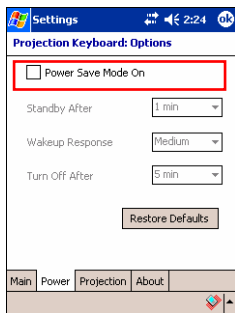
Om de standaardwaarden opnieuw in te stellen, klikt u op de knop Restore defaults.

### 5.1.5.2 Energiebesparingsmodus

Pas de modus Power Save (Energiebesparing) aan via het tabblad **Power** van het scherm Change Settings (Instellingen wijzigen).

#### Energiebesparingsmodus inschakelen

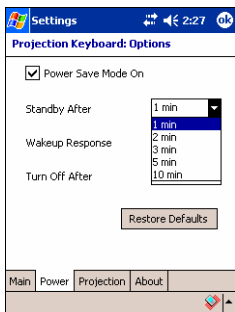
Schakel het selectievakje **Power Save Mode On** in om deze functie te gebruiken, zoals weergegeven in figuur 10.



**Figuur 10. Energiebesparingsmodus**

## Stand-by

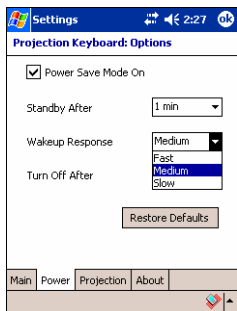
Wijzig de waarde van de instelling Standby om de duur in te stellen voordat het systeem in stand-by gaat. Als in stand-by geen toetsen worden ingedrukt gedurende de opgegeven periode, zal het apparaat naar de spaarstand gaan tot u opnieuw een toets indrukt.



**Figuur 11. Stand-bymodus**

## Reactie activering

Druk op een willekeurige toets of een willekeurig gebied op het toetsenbord om het opnieuw te gebruiken. Wijzig de instellingen voor Wakeup Respons (Reactie activering) om de snelheid van stand-by naar de normale modus aan te passen, zoals weergegeven in figuur 12.



**Figuur 12. Reactie activering**

## Het projectietoetsenbord uitschakelen

Wanneer het apparaat in stand-by is en er geen toetsen worden ingedrukt binnen de tijd die in het vak Turn Off After (Uitschakelen na) is ingesteld, zal het apparaat naar de modus Power OFF (Uitschakelen) gaan, zoals weergegeven in figuur 13. Als u het toetsenbord na de modus Power OFF opnieuw wilt gebruiken, moet u het projectietoetsenbord opnieuw inschakelen.

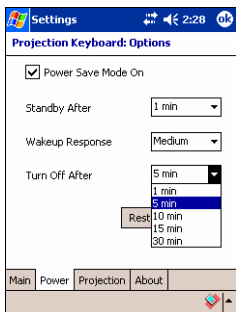


Figure 13. Power OFF Mode Time Setting

## Standaardwaarden herstellen

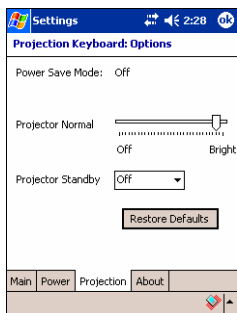
Klik op de knop Restore Defaults (Standaardwaarden herstellen) om de instellingen op het tabblad Power opnieuw in te stellen naar de standaardwaarden.

### 5.1.5.3 Projectiebeheer

Pas de helderheid van het toetsenbord aan via de instelling op het tabblad **Projection (Projectie)**.

#### **Projector Normal (Projector normaal)**

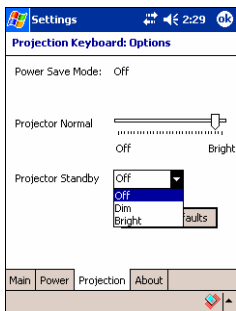
Pas de helderheid van het toetsenbord aan met de schuifregelaar van het item Projector Normal, zoals weergegeven in figuur 14.



**Figuur 14. Projector normaal**

## Stand-bymodus projector

Wijzig de instellingen in het vak Projector Standby om de helderheid van het toetsenbord in de stand-bymodus in te stellen, zoals weergegeven in figuur 15.



**Figuur 15. Projector stand-by**

## Standaardwaarden herstellen

Om de standaardwaarden op het tabblad **Projection (Projectie)** opnieuw in te stellen, klikt u op de knop **Restore defaults**.



### 5.1.5.4 Informatie stuurprogramma

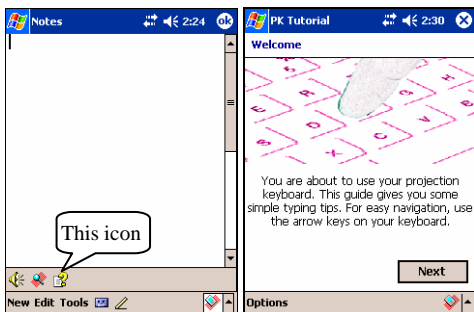
Op het tabblad About (Info) in het scherm Settings (Instellingen), vindt u informatie over het stuurprogramma van het projectietoetsenbord, zoals weergegeven in figuur 16.



**Figuur 16. Informatie stuurprogramma**

## 5.1.6 Tutorial Lesprogramma






Klik op het bedieningspaneel van het projectietoetsenbord op het pictogram Tutorial (Lesprogramma) om het lesprogramma van het projectietoetsenbord te raadplegen, zoals weergegeven in figuur 17. Het lesprogramma bevat informatie over het gebruik van het projectietoetsenbord.



**Figuur 17. Lesprogramma projectietoetsenbord**

### 5.1.7 Toetsen snelkoppelingspictogrammen

In Tabel 1.1 vindt u de beschrijvingen van de pictogrammen.

Pictogram	Funcities
	Naar het scherm <b>Today (Vandaag)</b>
	Het programma <b>To Do (Te doen)</b> uitvoeren
	Het programma <b>Mail (E-mail)</b> uitvoeren
	Het programma <b>Find (Zoeken)</b> uitvoeren
	De <b>Web Browser</b> uitvoeren
	Het programma <b>Calculator (Rekenmachine)</b> uitvoeren
	Het programma <b>Calendar (Agenda)</b> uitvoeren
	Het programma <b>Address (Adres)</b> uitvoeren

Tabel 1.1 Toetsen snelkoppelingspictogrammen

### 5.1.8 Functietoets en Ctrl-toets

In Tabel 1.2 vindt u de combinaties van de FN-toets met de CTRL-toets.

<b>Toets</b>	<b>Sneltoets</b>	<b>Functies</b>
<b>FN</b>	FN - 1	Het programma <b>Note (Notities)</b> uitvoeren.
	FN – ENTER	Het huidige programma sluiten
	FN - ← (Pijl links)	<b>Start</b>
	FN - → (Pijl rechts)	<b>Einde</b>
	FN – ↑(Pijl omhoog)	<b>Pagina omhoog</b>
	FN - ↓ (Pijl omlaag)	<b>Pagina omlaag</b>
<b>CTRL</b>	CTRL - Z	<b>Ongedaan maken</b>
	CTRL - X	<b>Knippen</b>
	CTRL - V	<b>Plakken</b>
	CTRL - C	<b>Kopiëren</b>
	CTRL - A	<b>Alles selecteren</b>
	CTRL - U	<b>Onderstrepen</b>
	CTRL - N	<b>Specifiek voor de toepassing</b>
	CTRL - S	<b>Specifiek voor de toepassing</b>
	CTRL - F	<b>Specifiek voor de toepassing</b>
	CTRL - Q	<b>Specifiek voor de toepassing</b>

**Tabel 1.2 Toetsencombinaties**

## 5.2 Palm OS

### 5.2.1 Systemvereisten

1. Besturingssysteem Microsoft Windows 2000/XP.
2. HotSync-software.
3. Palm OS 5 of hoger.

### 5.2.2 Installeren/upgraden/verwijderen

Bezoek <http://www.celluon.de> en [www.plawa.com](http://www.plawa.com) of neem contact op met Celluon, Inc. voor het stuurprogramma van de seriële poort.

#### **Installatie**

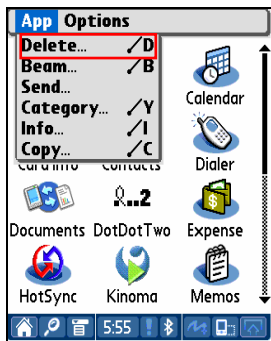
1. Plaats de cd in het cd-romstation van de pc om het installatieprogramma te starten.
2. Volg de richtlijnen voor de installatie.

#### **Upgraden**

Bezoek <http://www.celluon.de> voor informatie over nieuwe stuurprogramma's en voor het downloaden van stuurprogramma's voor de installatie.

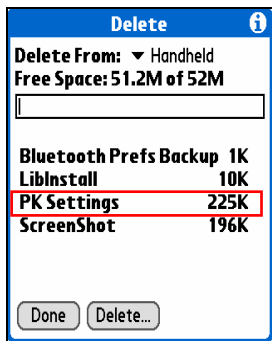
## Verwijderen

1. Selecteer **App (Toepassing) → Delete (Verwijderen)**, zoals weergegeven in figuur 18.



Figuur 18. Het programma verwijderen

2. Selecteer **PK Settings** (Instellingen projectietoetsenbord) en klik op de knop **Delete...** (Verwijderen), zoals weergegeven in figuur 19. Verwijder de **PK Tutorial** op dezelfde manier.



Figuur 19. Instellingen projectietoetsenbord verwijderen

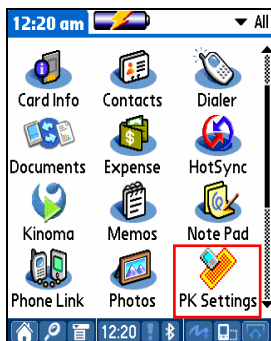
### 5.2.3 Een verbinding maken met het projectietoetsenbord

Volg de onderstaande richtlijnen om een verbinding tot stand te brengen tussen een Palm en het projectietoetsenbord.

1. Schakel de Palm en het projectietoetsenbord in.

Opmerking: Controleer of er voldoende batterijvermogen beschikbaar is voor het projectietoetsenbord.

2. Klik op het pictogram **PK Settings (Instellingen projectietoetsenbord)** om het programma te starten, zoals weergegeven in figuur 20.



**Figuur 20. PK Instellingsprogramma**

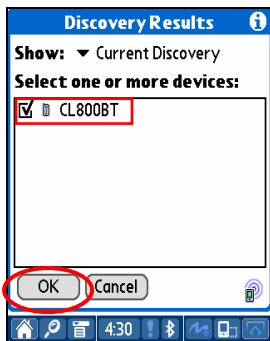


3. Selecteer op het scherm dat de Bluetooth-apparaten van de Palm weergeeft, het item **Current Discovery (Huidige detectie)** in de vervolkeuzelijst Show (Weergeven), zoals weergegeven in figuur 21.



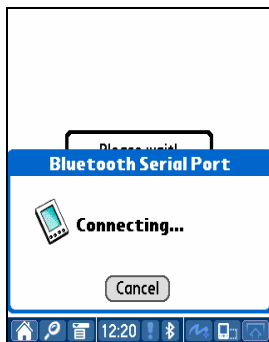
**Figuur 21. Bluetooth-apparaten weergeven**

4. Selecteer **CL800BT**, zoals weergegeven in figuur 22.



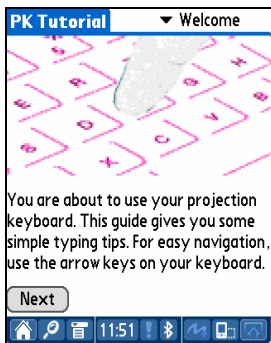
**Figuur 22. CL800BT selecteren**

5. Klik op de knop **OK**. Een verbindingsscherm wordt geopend, zoals weergegeven in figuur 23.



**Figuur 23. Verbinden met Bluetooth**

6. Nadat de Palm en het projectietoetsenbord zijn verbonden, wordt het scherm van het lesprogramma weergegeven, zoals in figuur 24.



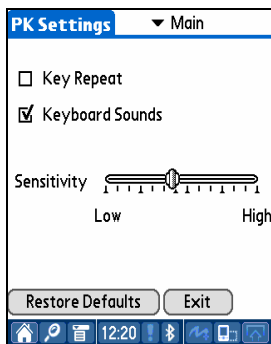
**Figuur 24. Lesprogramma**

## 5.2.4 Instellingen projectietoetsenbord

Nadat de Palm en het projectietoetsenbord zijn verbonden, start u het programma **PK Settings (Instellingen projectietoetsenbord)** opnieuw op om de nodige instellingen te wijzigen.

### 5.2.4.1 Hoofdscherm

Selecteer het hoofdscherm om de instellingen te bekijken, zoals weergegeven in figuur 25. U kunt de volgende functies instellen:



Figuur 25. Hoofdscherm

## **Toetsherhaling**

Wanneer u Key Repeat (Toetsherhaling) gebruikt, zal het voortdurend indrukken van de toets ervoor zorgen dat de waarde herhaaldelijk wordt ingevoerd. Schakel het selectievakje **Key Repeat** in om de functie toetsherhaling in te schakelen of schakel het vakje uit om de functie uit te schakelen.

## **Toetsenbordgeluid**

Wanneer u klikt op de functie Keyboard Sound (Toetsenbordgeluid), zal de Palm een typgeluid weergeven. Schakel het selectievakje **Keyboard Sound (Toetsenbordgeluid)** in om deze functie in te schakelen en schakel het vakje uit om het geluid uit te schakelen.

## **Toetsgevoeligheid**

Als het projectietoetsenbord een probleem heeft om de toetsen te herkennen, kunt u de gevoeligheid door middel van de schuifbalk aanpassen.

Zie "8. De toetsgevoeligheid aanpassen" voor meer details.

### **Standaardwaarden herstellen**

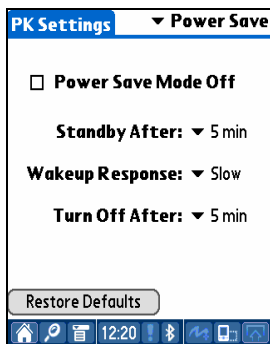
Om de standaardwaarden opnieuw in te stellen, klikt u op de knop Restore defaults.

### **Verbinding verbreken**

Om de verbinding van de Palm met het projectietoetsenbord te verbreken, klikt u op de knop **Exit**.

### 5.2.4.2 Scherm energiebesparing

In het menu Power Save kunt u de instellingen met betrekking tot het stroomverbruik aanpassen, zoals weergegeven in figuur 26.



Figuur 26. Energiebesparingsmodus

### Energiebesparingsmodus

Schakel het selectievakje Power Save Mode Off (Energiebesparingsmodus uit) om deze modus te stoppen of schakel het vakje in om deze modus te starten.



## **Stand-bymodus**

Wijzig de waarde van de instelling Standby om de duur in te stellen voordat het systeem in stand-by gaat. Als in stand-by geen toetsen worden ingedrukt gedurende de opgegeven periode, zal het apparaat naar de spaarstand gaan tot u opnieuw een toets indrukt.

## **Activeringsmodus**

Druk op een willekeurige toets of een willekeurig gebied op het toetsenbord om het opnieuw te gebruiken. Wijzig de instellingen voor Wakeup Response (Reactie activering) om de snelheid van de stand-bymodus aan te passen naar de normale modus.

## **Power OFF Mode (Modus Uitschakelen)**

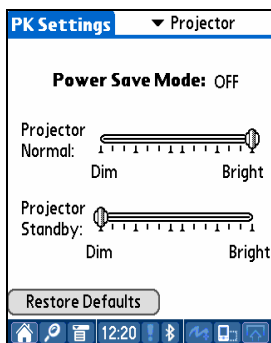
Wanneer het apparaat in stand-by is en er geen toetsen worden ingedrukt binnen de tijd die in het vak Turn Off After (Uitschakelen na) is ingesteld, zal het apparaat naar de modus Power OFF (Uitschakelen) gaan. Als u het toetsenbord na de modus Power OFF opnieuw wilt gebruiken, moet u het projectietoetsenbord opnieuw inschakelen.

## Standaardwaarden herstellen

Om de standaardwaarden opnieuw in te stellen, klikt u op de knop Restore defaults.

### 5.2.4.3 Projectorscherm

Pas de helderheid van het toetsenbord aan in het menu Projector, zoals weergegeven in figuur 27.



**Figuur 27. Projectorscherm**

## **Energiebesparingsmodus**

Geeft aan of de optie Power Save (Energiebesparing) is in- of uitgeschakeld.

## **Helderheid toetsenbord**

Verplaats de schuifbalk Projector Normal om de helderheid van het toetsenbord aan te passen.

## **Helderheid toetsenbord in stand-bymodus**

Verplaats de schuifbalk Projector Standby om de helderheid van het toetsenbord in de stand-bymodus aan te passen.

## **Standaardwaarden herstellen**

Om de standaardwaarden opnieuw in te stellen, klikt u op de knop Restore defaults

## 5.2.5 PK Tutorial (Lesprogramma projectietoetsenbord)

Klik op het pictogram **PK Tutorial** om het lesprogramma te raadplegen. In het lesprogramma vindt u informatie over het gebruik van het projectietoetsenbord, zoals weergegeven in figuur 29.

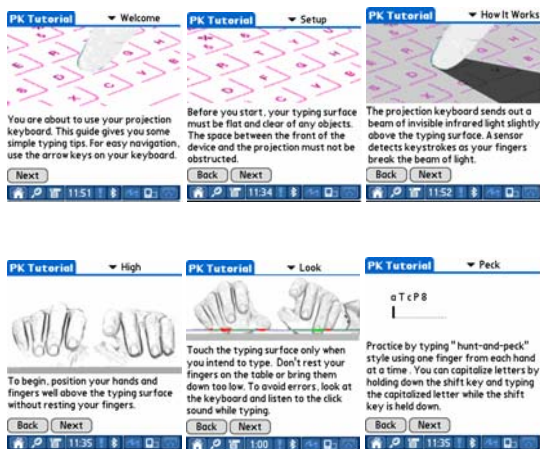




Figure 28. PK Tutorial

## 5.2.6 Toetsen snelkoppelingspictogrammen

In tabel 2.1 vindt u een beschrijving van de snelkoppelingspictogrammen.

Pictogram	Functies
	Naar het <b>Startscherm</b>
	Het programma <b>To Do (Te doen)</b> uitvoeren
	Het programma <b>Mail (E-mail)</b> uitvoeren
	Het programma <b>Find (Zoeken)</b> uitvoeren
	De <b>Web Browser</b> uitvoeren
	Het programma <b>Calculator (Rekenmachine)</b> uitvoeren
	Het programma <b>Calendar (Agenda)</b> uitvoeren
	Het programma <b>Address (Adres)</b> uitvoeren

Tabel 2.1 Snelkoppelingspictogrammen

## 5.2.7 Sneltoetsen

In tabel 2.2 vindt u de combinaties van de functie (FN)- en CTRL-toets.

Toets	Toetsen-combinatie	Funcities
FN	FN - 1	Het programma <b>Memo Pad</b> uitvoeren
	FN -2	Het programma <b>Voice Memo (Sprakmemo)</b> uitvoeren
	FN - F	<b>Lettertype selecteren</b>
	FN - K	De toepassing <b>PK Settings (Instellingen projectietoetsenbord)</b> uitvoeren
	FN - R	<b>Cmd. + R</b>
	FN - Y	<b>Cmd + Y</b>
	FN - I	<b>Cmd + I</b>
	FN - D	<b>Cmd + D</b>
	FN - B	<b>Cmd + B</b>
	FN - N	<b>Cmd + N</b>

	FN - ← (Pijl naar links)	<b>Start</b>
	FN - → (Pijl naar rechts)	<b>Einde</b>
	FN - ↑ (Pijl omhoog)	<b>Pagina omhoog</b>
	FN - ↓ (Pijl omlaag)	<b>Pagina omlaag</b>
<b>CTRL</b>	CTRL - Z	<b>Ongedaan maken</b>
	CTRL - X	<b>Knippen</b>
	CTRL - V	<b>Plakken</b>
	CTRL - C	<b>Kopiëren</b>
	CTRL - A	<b>Alles selecteren</b>
	CTRL - U	<b>Ongedaan maken</b>
	CTRL - S	<b>Alles selecteren</b>
	CTRL - F	<b>Zoeken</b>
	CTRL - P	<b>Plakken</b>



Tabel 2.2 Toetsencombinaties

## 6. Toetsenbordindeling

De toetsenindeling van het Projectietoetsenbord ziet er als volgt uit.



## 7. Latijnse letters en extra tekens typen

EERSTE	TWEEDE																Opmerking
		A	E	I	O	U	Y	N	B	C	/	P	S	T	D	+	
FN - `	SHIFT	Á	É	Í	Ó	Ú	Ý										
		á	é	í	ó	ú	ý										
FN - SHIFT - 6	SHIFT	Â	Ê	Î	Ô	Û											
		â	ê	î	ô	û											
FN - SHIFT - ;	SHIFT	Ă	Ě	Ī	Ŏ	Ū	Ÿ										
		ă	ě	ī	ö	ū	ÿ										
FN - `	SHIFT	À	È	Ì	Ò	Ù											
		à	è	ì	ò	ù											
FN - SHIFT - `	SHIFT	Ã			Õ		Ñ										
		ã			õ		ñ										
FN - O	SHIFT	À															

		á																
FN - ,	SHIFT							Ç										
								ç										
FN - /	SHIFT			Ø														
				ø														
FN - E	SHIFT	Æ		Œ														
		æ		œ														
FN - S	SHIFT				¶													Symbol
					μ		ß	©	¿		§	™	°	±	®			
FN - C			€			¥		¢		£								Valuta

Toetsenbord invoer bijv. 1) om het teken "Á" in te voeren:

Druk tegelijk op de functietoets en op de toets '.

Laat beide toetsen los.

Druk tegelijk op de SHIFT-toets en op de toets A.

Toetsenbord invoer bijv. 2) om het teken "ñ" in te voeren:

Druk tegelijk op de functietoets, de SHIFT-toets en de toets '.

Laat de toetsen los.

Druk op de toets N.

Toetsenbord invoer bijv. 3) om het teken "€" in te voeren:

Druk tegelijk op de functietoets en op de toets C.

Laat beide toetsen los.

Druk op de toets E.

## 8. De toetsgevoeligheid aanpassen

Het projectietoetsenbord stelt de toetseninvoer vast op basis van de hoeveelheid licht die door de vingers wordt weerkaatst. Aangezien de waargenomen hoeveelheid licht kan variëren afhankelijk van de omgeving, dient u de toetsgevoeligheid volgens deze omstandigheden in te stellen.

### De toetsgevoeligheid aanpassen

1. Klik in het instellingsscherm op Sensitivity (Gevoeligheid).
2. Pas de schuifbalk voor de gevoeligheid aan. Controleer of een toetsaanslag wordt herkend door op het midden van de spatiebalk te drukken.

### Factoren instelling toetsgevoeligheid

- Huidkleur
- Dikte van de vingers
- Typgewoonten (rustend op toetsen)
- Versieringen van de vingers (manicure, enz.)
- Omgevingsfactoren

## **Opgelet**

- Wanneer een andere gebruiker het toetsenbord gebruikt, moet u de toetsgevoeligheid aanpassen aan de vereisten van de nieuwe gebruiker.
- Vermijd extreme lichtbronnen om een correcte werking te garanderen.
- Relevante omgevingsfactoren zijn:
- Direct zonlicht, kunstmatig licht, IrDA (Infra Red Data Association), afstandsbedieningen.

## 9. Veiligheidsmaatregelen

- **Kijk nooit direct in de lichtbron.**
- **Vermijd direct zonlicht of hoge niveaus van infraroodstralen.**
- **Niet gebruiken bij extreme helderheid.**
- **Niet gebruiken bij extreem heldere gloeilampverlichting.**
- **Stop geen geleidend materiaal in het apparaat aangezien dit de voedings- of communicatiepoorten kan beschadigen.**
- **Sla of klop niet op het apparaat aangezien dit schade kan veroorzaken en het apparaat hierdoor niet meer zal werken.**
- **Demonteer het apparaat niet. (in dat geval kunt u niet genieten van de klantenservice)**
- **Gebruik uitsluitend de correcte meegeleverde kabel/adapter.**
- **De lithium-ion-batterij kan ontploffen bij hoge druk of hitte.**
- **Verwijder alle objecten op het oppervlak tussen het apparaat en het toetsenbord.**
- **Geef de voorkeur aan een plat en geen gebogen**

**oppervlak.**

- **Vermijd glazen of doorzichtige oppervlakken.**
- **Uw vingers mogen niet minder dan 5 mm van het oppervlak liggen.**
- **Niet gebruiken of bewaren bij hoge temperaturen of hoge vochtigheid.**
- **Dompel het apparaat niet onder in water.**
- **U zult geen klantenservice krijgen als defecten aan de batterij werden veroorzaakt door water. (wordt vastgesteld door de kleur op de bevestigde sticker.)**



## 10. Problemen oplossen

- **Het apparaat kan niet worden ingeschakeld.**

Oorzaak: Lege batterij.

Oplossing: Laat de batterij volledig opladen.

- **De toetsaanslagen worden niet herkend, hoewel het toetsenbord is aangesloten.**

Oorzaak: De gevoeligheid is te laag ingesteld.

Oplossing: Stel een hogere gevoeligheid in en start het apparaat opnieuw op.

- **Het toetsenbordbeeld is niet zichtbaar, hoewel het toetsenbord werkt.**

Oorzaak : De helderheid is ingesteld op laag, stand-by of uit

Oplossing: Stel de helderheid in op hoog, normaal of aan

Oorzaak : Het apparaat is niet opgeladen.

Oplossing: Laad het apparaat op.

Oorzaak: Het apparaat is oververhit.

Oplossing: Verplaats het apparaat naar een koelere omgeving en wacht enkele minuten.

Oorzaak: Het apparaat werd niet geprojecteerd op een plat oppervlak.

Oplossing: Verplaats het apparaat naar een plat oppervlak.

- **Tijdens het typen worden de verkeerde toetsen herkend.**

Oorzaak: De gevoeligheid is te hoog ingesteld.

Oplossing: Stel een lagere gevoeligheid in en start het apparaat opnieuw op.

Oorzaak: Het apparaat is niet op een plat oppervlak geplaatst.

Oplossing: Verplaats het apparaat naar een plat oppervlak.

## 11. Specificaties en afmetingen

### Toetsenbordprojectie

Items	Specificaties
Lichtbron	Rode Laser diode
Toetsenbordindeling	QWERTY-indeling op 17 mm
Afmetingen toetsenbord	ca. 241mm*106mm
Toetsenbordpositie	ca. 100 mm van toetsenbord
Projectieoppervlak	Niet-reflecterend, ondoorzichtig plat oppervlak
Zichtbaarheid	Zichtbaar in 1000-5000 lux omgevingbelichting

**Toetsenbordsensor**

<b>Items</b>	<b>Specificaties</b>
Verlichting	Zichtbaar in gloeilampverlichting van 1800 lux of meer
Detectiesnelheid	Tot 400 tekens per minuut
Effectieve toetsaanslag	ca. 2 mm
Gebruiksoppervlak	Elk plat oppervlak

**Elektriciteitsvoorwaarden**

<b>Items</b>	<b>Specificaties</b>
Voedingsbron	Geïntegreerde lithium-ion-batterij
Batterijcapaciteit	830mAH(Max)@3,7V
Adapter	Vermogen 1A @ 5V
Interface	Seriële RS232C-interface
Bluetooth	v1.1 klasse 2
Stroomverbruik	max. 3W@5V

### Omgevingsomstandigheden

Items	Specificaties
Bedrijfstemperatuur	ca. 0~35°C
Opslagtemperatuur	ca. -20~50°C

### Compatibele besturingssystemen

- Microsoft Windows Mobile 2003
- Palm OS 5.x
- Microsoft Windows XP

### Afmetingen (mm)

- 93 \* 39 \* 37,5

### Gewicht (109 g)

Raadpleeg <http://www.celluon.de> en [www.plawa.com](http://www.plawa.com) voor informatie met betrekking tot de compatibiliteit van het stuurprogramma voor Microsoft Windows XP.

**Technical Support Europe:**

**plawa-feinwerktechnik GmbH & Co. KG**

Bleicherstr. 18

73066 Uhingen

Germany

[support@plawa.com](mailto:support@plawa.com)

Tel: +49 7161 93 87 220